

HARP

Health Arts Research People





dull
gweithredu

HARP

Health Arts Research People

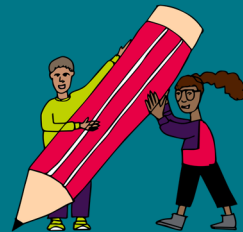
fframwaith i gefnogi arloesi yn y
celfyddydau ac iechyd



ers
2019, mae
fîm

HARP

wedi bod
yn ...



Health Arts Research People

...gweithio mewn
lleoliadau **iechyd**, er
mwyn ceisio gwella
iechyd a lles pobl a
mynd i'r afael â
heriau allweddol yn
ein systemau iechyd
a gofal

... cyflwyno arloesi
yn y **celfyddyddau**
a chreadigrwydd i'r
lleoliadau a'r heriau
iechyd a gofal hyn

... gwneud gwaith
ymchwil er mwyn
archwilio effaith hyn,
a dysgu am y broses
ar gyfer arloesi
mewn lleoliadau
iechyd

... rhoi **pobl** wrth
galon arloesi, gan
feithrin
partneriaethau cryf
â thimau amrywiol i
sicrhau bod y
syniadau gorau yn
goroesi ac yn
ffynnu

I ni, mae **arloesi** yn **broses** o ddod o hyd i atebion **newydd a gwell** i heriau a'u rhoi ar waith.

Wrth feddwl am yr heriau y mae pobl yn eu hwynebu pan fydd eu hiechyd yn wael, a'r rhai sy'n wynebu systemau iechyd a gofal, credwn - ac mae'r dystiolaeth yn dangos - fod gan y **celfyddydau a chreadigrwydd** lawer iawn i'w gynnig.

Ond sut beth fyddai **proses arloesi** yn y 'celfyddydau ac iechyd?

Sut gallai pobl a thimau **gynhyrchu, cynnal a datblygu'r syniadau creadigol gorau** i wella canlyniadau a phrofiadau iechyd?

Beth all **cydweithwyr yn y celfyddydau ac iechyd** ei wneud gyda'i gilydd i helpu arloesi i **ffynnu**?

Gan weithio gyda **13 o dimau arloesi rhwng 2020 a 2022**, aeth tîm HARP ati i ddysgu rwy.

Yma, rydyn ni wedi cynnwys yr hyn rydyn ni wedi'i ddysgu yn **null gweithredu HARP**, sy'n dangos beth gall **proses arloesi wedi'i hysgogi gan bobl** ei gynnig i dimau, prosiectau a systemau sy'n defnyddio'r celfyddydau i wella iechyd a lles pobl, neu i ateb heriau iechyd a gofal.

dull
gweithredu

HARP

Health Arts Research People

'Ar y Dibyn': Ysgrifennu creadigol
Cymraeg ar gyfer caethiwed
*Theatr Gen, Adra, Camddefnyddio
Sylweddau Gwynedd*

'Cymorth cyntaf creadigol' i staff gofal ar
ôl Covid-19 *Cyngor Sir Ddinbych, Steffan
Donnelly, Mari Gwent*

'Doing the write thing': Gweithwyr du yn y
GIG yn adrodd eu straeon am Covid-19
AaGIC, Eric Ngalle-Charles, Dee Udeze

Joio - dawns ar gyfer symudedd a
gwybyddiaeth
Impelo, Dementia Matters, Bwrdd Iechyd Powys

Art Well: Côr Pellennig, Theatr Sofa a
barddoniaeth Shared Worlds
*Span Arts, Bwrdd Iechyd Hywel Dda,
Cyngor Sir Penfro*

'Negeseuon Gobaith' – lleihau trawma a
stigma i oroeswyr trais rhywiol
*Llwybrau Newydd, Jain Boon, Matilda
Tonkin-Wells*

Opsiynau Creadigol: gweithgareddau
celfyddydol ar gyfer iechyd meddwl
*Arts Care Gofal Celf, Bwrdd Iechyd Hywel
Dda, Cyngor Sir Caerfyrddin*

Cefnogaeth creadigol i staff a chleifion
*Bwrdd Iechyd Aneurin Bevan,
Head4Arts*

'HARBWR': presgripsiynu cymdeithasol
creadigol ar gyfer iechyd meddwl
Bwrdd Iechyd Bae Abertawe, amrywiol

Digital Threads: canu dros ddementia *Côr Forget
Me Not, Bwrdd Iechyd Caerdydd a'r Fro*

'Seren': cefnogi adsefydlu yn
greadigol yn yr ysbyty a thu hwnt
Bwrdd Iechyd Cwm Taf, Tanio

SPARK: adrodd straeon ar gyfer
pobl hŷn, ynysig
*Re-Live, Cyngor Pen-y-bont ar
Ogwr, Cymdeithas Mudiadau
Gwirfoddol Powys*

Lleisiau CF: ymgysylltu creadigol ar
gyfer ffibrosis systig *Bwrdd Iechyd
Caerdydd a'r Fro, Four in Four Arts*

HARP porthi
(tyfu a chynnal)

HARP egin
(arloesi newydd)





dull
gweithredu

HARP

Health Arts Research People

mae'n



→ **fodel** ar gyfer arloesi yn y celfyddydau ac iechyd, gan ddangos o leiaf **bedwar cam pendant**, pob un â nodweddion a nodau penodol

→ ffordd o ymdrin ag arloesi sy'n canolbwyntio ar **ddysgu, cydweithio a thrawsnewid** systemau iechyd

→ **adnodd i rymuso pobl** sy'n gweithio yn y maes hwn i fod yn **ddadansoddol ac yn fyfyrion** ynghylch eu prosiectau arloesi, ac i ofyn i eraill am gymorth fel bo angen

roedd



→ **wedi'i greu ar y cyd** â'r 13 o dimau arloesi yn y celfyddydau ac iechyd y gweithiom gyda nhw yn HARP

→ yn seiliedig ar **arsylwadau ymarferol** fîm HARP, a lywiwyd gan ddata a gasglwyd gan ymchwillwr HARP

→ wedi'i ysbrydoli gan **fodelau eraill** yn cynnwys troell arloesi Nesta, olwyn amodau arloesi People Powered Results a Model Ymarfer sy'n Ffynnu y Gynghair Diwylliant, Iechyd a Lles

nid yw'n




→ broses hollgynhwysol ar gyfer prosiect celfyddydau ac iechyd perffaith: **mae pob prosiect yn wahanol** ac ni fydd pob un o'r pedwar cam neu elfen o ddull HARP yn addas ar gyfer pob prosiect

→ **fframwaith ansawdd neu sgiliau** ar gyfer artistiaid sy'n gweithio ym maes iechyd, gan fod hyn y tu allan i gylich gwaith HARP; ar gyfer hyn, cyfeiriwch at Fframwaith Ansawdd a Chod Ymarfer Rhwydwaith Iechyd a Lles Celfyddydau Cymru



→ Yn gyffredinol, credwn mai dyma yw **pedwar cam** proses arloesi yn y celfyddydau ac iechyd – a nodau pob cam:




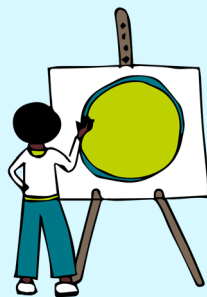
gwaith paratoi

- meithrin **partneriaeth** ymrwymedig
- cael **dealltwriaeth** ddofn o'r her iechyd
- pennu **amcanion** clir ar gyfer pobl a sefydliadau





profi

- datblygu **syniadau** a allai gyflawni amcanion
- **dysgu**, boed hynny drwy lwyddiant, methiant neu iteriad
- gweithio'n well mewn **partneriaeth**




buddsoddi

- **mesur** effaith a chanlyniadau ein syniad
- casglu a rhannu **stori** ein prosiect
- **adeiladu adnoddau** i **wreiddio** ein prosiect yn y tymor hir



tyfu

- meithrin partneriaethau mewn **llefydd newydd**
- **addasu amcanion** ar gyfer lleoliadau a phartneriaid newydd
- parhau i ddysgu am ein ffyrdd o weithio a'u mireinio



dull
gweithredu

HARP
Health Arts Research People



gwaith paratoi

- meithrin **partneriaeth** ymrwymedig
- datblygu **dealltwriaeth** ddofn o'r her iechyd
- pennu **amcanion** clir ar gyfer ein pobl a'n sefydliadau

dull
gweithredu



adnoddau a buddsoddiad



ymrwymo amser

mae partneriaid iechyd wedi neilltuo digon o amser i weithio ar yr her, gyda chefnogaeth noddwyr prosiectau (arweinwyr iechyd)

digolledu artistiaid

caiff artistiaid eu talu am ddatblygu prosiectau a gwaith cydweithio

bwriad i brofi

rydyn ni'n bwriadu casglu swm bach o arian ar gyfer y cam 'profi'

cyflawni a llwybrau



pennu ein hamcanion

mae'r holl bartneriaid a rhai cyfranogwyr posibl wedi cyfrannu at set glir o amcanion uchelgeisiol ar gyfer ein pobl a'n sefydliadau

bod yn glir ynghylch rolau

rydyn ni'n deall rolau ein gilydd ar y ffm, mae gennym gynllun ar gyfer pwy sy'n gwneud beth, ac rydyn ni'n rhannu llwyddiannau, oedi a newidiadau

archwilio llwybrau atgyfeirio

rydyn ni'n glir pwy allai gyfeirio pobl at ein prosiect posibl ac rydyn ni wedi dechrau archwilio eu logisteg a'u gweinyddiaeth

perthnasoedd ac adrodd straeon



mapio cynulleidfaoedd

gwyddom pwy yw'r bobl a'r sefydliadau allweddol rydyn ni am rannu hanes ein prosiect â nhw a sut i'w cyrraedd

datblygu perthnasoedd

rydyn ni'n datblygu cysylltiadau â phobl a sefydliadau a allai, yn ein barn ni, gefnogi ein gwaith

meithrin ymddiriedaeth gyda phartneriaid

mae gan bob partner feddylfryd agored sy'n barod ar gyfer Ymchwil a Datblygu, lle mae llwyddiannau a methiannau yn rhannau gwerthfawr o ddysgu

tystiolaeth a gwerthuso



archwilio dystiolaeth bresennol

rydyn ni'n ymchwilio i'r dystiolaeth bresennol sy'n ymwneud â'n her iechyd fel sail ar gyfer ein dealltwriaeth

ystyried pam mae angen dystiolaeth

gwyddom pwy fydd yn darllen ein hadroddiad gwerthuso, pam ac at beth y gallai hyn arwain yn y dyfodol

sefydlu arweinydd data

mae gennym gswllt data penodol i lywio'r ffrwd waith hon



profi

- datblygu **syniadau** a allai gyflawni amcanion
- **dysgu**, boed hynny drwy lwyddiant, methiant neu ailadroddiad
- gwella ein dull o weithio mewn **partneriaeth**

dull
gweithredu



adnoddau a buddsoddiad



arweinyddiaeth gadarn

mae gennym noddwyr prosiectau a/neu hyfforddwyr wrth law i helpu chwalu rhwystrau, cadw ein ffocws ar ein hamcanion a rhoi anogaeth

comisiynu a phrynu

mae swm bach o arian ar gael i ddechrau sefydlu cytundebau gwasanaeth gydag artistiaid a phrynu deunyddiau

bwriad i fuddsoddi

rydyn ni'n bwriadu sefydlu cyllid tymor hwy ar gyfer ein cam 'buddsoddi'

cyflawni a llwybrau



profi

rydyn ni'n rhoi cynnig ar syniadau, gan gynllunio'n ofalus wrth i ni fynd ymlaen gan hefyd ragweld na fydd popeth yn gwbl lwyddiannus wrth gyflawni ein hamcanion

dysgu a phwyso a mesur

rydyn ni'n cwrdd yn aml, gyda phartneriaid, noddwyr a chyfranogwyr, i bwysu a mesur beth sy'n mynd yn dda a beth sydd angen newid

ailadrodd o fod wedi dysgu

rydyn ni'n defnyddio'r myfyrdodau hyn i adeiladu ar lwyddiannau, gwneud newidiadau neu roi'r gorau i syniadau a rhoi cynnig ar rywbeth arall os oes angen. rydyn ni'n gweld yr holl ddysgu hwn fel rhywbeth defnyddiol, hyd yn oed pan nad yw pethau'n gweithio

perthnasoedd ac adrodd straeon



bod yn weladwy

os yw ein prosiect yn addas i rywun yn ein man gwaith, mae'n debygol iawn y byddan nhw'n clywed amdano

meithrin ymddiriedaeth gyda phartneriaid

rydyn ni'n rhoi gwybod i bobl sy'n ymwneud â'n prosiect am ein cynnydd a'n cynlluniau ar gyfer y dyfodol, a sut gallan nhw helpu

rhoi'r diweddaraf i bobl

rydyn ni'n rhannu'r diweddaraf am gynnydd gyda'n cynulleidfaoedd allweddol a'n harweinwyr, ac rydyn ni'n gofyn iddyn nhw'n rheolaidd am help a gwybodaeth pan fo hynny'n briodol

tystiolaeth a gwerthuso



arsylwi er mwyn creu cwestiynau

rydyn ni'n dysgu pa gwestiynau a dulliau fyddai orau ar gyfer gwerthuso yn y dyfodol

cael cipolwg cynnar

rydyn ni'n sefydlu ffordd agored a thryloyw o ofyn i gyfranogwyr rannu gwybodaeth â ni am ein profion, er mwyn helpu gwella'r hyn rydyn ni'n ei wneud

cael mynediad at ddata

mae partneriaid iechyd yn gallu cael mynediad at ddata ar fesurau canlyniad iechyd perthnasol o'u systemau presennol, i helpu archwilio cynnydd



buddsoddi

- mesur effaith a chanlyniadau ein syniad
- casglu a rhannu **stori** ein prosiect
- adeiladu adnoddau i **wreiddio** ein prosiect yn y tymor hir

dull
gweithredu



adnoddau a buddsoddiad



adeiladu seilwaith

rydyn ni'n denu mwy o bobl - pobl greadigol, swyddogion codi arian, rheolwyr - sy'n gallu parhau â'r gwaith y tu hwnt i'r ffin cychwynnol

ei gostio

gwyddom beth yw gwir gost ein prosiect – y person, y mis, y flwyddyn

bwriad i dyfu

rydyn ni wedi archwilio, ac rydyn ni'n sicrhau ystod o ffynonellau incwm yn y dyfodol ac rydyn ni wedi ystyried ein haddasrwydd i dyfu

cyflawni a llwybrau



canolbwyntio ar ansawdd

mae'r cyfranogwyr a'r partneriaid yn y prosiect yn ystyried bod profiadau artistig a chymdeithasol y prosiect o'r safon uchaf

atgyfeirio

mae gennym broses ar waith i atgyfeirio pobl o'n prosiect at gymorth pellach neu weithgaredd creadigol

bod yn gynhwysol

bod y bobl sydd wedi'u hymylu fwyaf (ee y rheini sy'n profi hiliaeth neu amddifadedd economaidd-gymdeithasol) yn gallu cael mynediad at y prosiect yn ddiogel

perthnasoedd ac adrodd straeon



adnabod y farchnad

rydyn ni'n dysgu sut mae ein prosiect yn rhoi blaenoriaeth strategol glir i iechyd a/neu ofal

gwybod beth yw'r stori

rydyn ni'n datblygu stori glir i'w hadrodd, gan gasglu hanesion personol gan ein cyfranogwyr, a data gwerthuso

adrodd y stori

mae gennym amrywiaeth o asedau - gwe, print, fideo, adroddiadau - i helpu adrodd ein stori i'n cynulleidfaoedd gwahanol a chael mynediad at sianeli priodol

tystiolaeth a gwerthuso



casglu a mesur

rydyn ni'n defnyddio dulliau addas a hyfwrw o gasglu data er mwyn canfod a ydyn ni wedi cyflawni ein hamcanion

defnyddio ymchwil o'r goffennol

rydyn ni'n defnyddio dystiolaeth sydd eisoes yn bodoli (neu sydd ddim yn bodoli), er mwyn dangos bod y math o brosiect rydyn ni'n ei gynnal yn seiliedig ar dystiolaeth

cynnwys pobl mewn dysgu

mae gennym gwestiynau dysgu clir ar gyfer ein gwerthusiad sy'n cysylltu â'n hamcanion ac sydd wedi cael eu creu gyda chyfranogwyr ac arweinwyr



tyfu

- meithrin partneriaethau mewn **llefydd newydd**
- **addasu amcanion** ar gyfer lleoliadau a phartneriaid newydd
- parhau i ddysgu am ffyrdd o weithio a'u mireinio

dull
gweithredu



adnoddau a buddsoddiad



ymrwymo amser

mae partneriaid newydd wedi neilltuo digon o amser i weithio ar y prosiect gyda chefnogaeth arweinwyr iechyd fel bo angen

digolledu artistiaid

caiff artistiaid eu talu am ddatblygu a gwaith cydweithio parhaus
mapio modelau a gofynion tyfu

arallgyfeirio cyllid (craidd/egin)

mae partneriaid priodol yn buddsoddi arian craidd i sicrhau'r prosiect, ac os bydd angen, gwneir cais am gyllid egin ar gyfer meysydd newydd

cyflawni a llwybrau



aillbennu ein hamcanion

mae'r partneriaid newydd a chyfranogwyr presennol wedi llywio set ddiwygiedig o amcanion ar gyfer ein pobl a'n sefydliadau

llwybrau atgyfeirio newydd

rydyn ni'n glir ynghylch pa sefydliadau a thimau newydd allai fod yn atgyfeirio pobl at ein prosiect posibl ac rydyn ni wedi archwilio ymarferoldeb a sut i drefnu hyn

bod yn glir ynghylch rolau

rydyn ni'n deall rolau pawb yn y fim, sut maen nhw wedi newid o bosibl a sut rydyn ni'n cyfleu unrhyw oedi neu newidiadau wrth i ni dyfu

perthnasoedd ac adrodd straeon



mapio cynulleidfaoedd newydd

gwyddom pw yw'r bobl a'r sefydliadau allweddol rydyn ni am rannu hanes ein prosiect â nhw a sut i'w cyrraedd yn y llefydd newydd hyn

meithrin ymddiriedaeth gyda phartneriaid newydd

rydyn ni'n glir gyda phartneriaid bod elfen o brofi o hyd: gyda thwf unrhyw brosiect, gall pethau weithio'n wahanol mewn lleoliadau a llefydd newydd

parhau i adrodd y stori

rydyn ni bob amser yn ychwanegu at ein hasedau - gwe, print, fideo, adroddiadau - i helpu adrodd ein stori i gynulleidfaoedd newydd a phresennol

tystiolaeth a gwerthuso



safoni a gweithredu

rydyn ni'n archwilio beth yw elfennau cyffredin ein prosiect wrth i ni ei addasu ar gyfer llefydd newydd, er mwyn i ni allu parhau i dyfu

parhau i gasglu data

rydyn ni'n parhau i dyfu ar sail dysgu, felly rydyn ni'n ychwanegu o hyd at y dystiolaeth sylfaenol ynghylch ein prosiect

llunio cwestiynau

wrth ehangu ein prosiect, rydyn ni'n ystyried beth na wyddwn eto am sut y gallai'r prosiect weithio mewn llefydd newydd a mynd i'r afael â bylchau mewn gwybodaeth

gwaith paratoi

3-18 mis



profi

3-9 mis



buddsoddi

18-36 mis

tyfu

penagored



adnoddau
a buddsoddiad

ymrwymo amser
digolledu artistiaid
cynllunio i profi



arweinyddiaeth gadarn
comisiynu a phrynu
bwriad i fuddsoddi



adeiladu seilwaith
ei gostio
bwriad i dyfu



ymrwymo amser
digolledu artistiaid
arallgyfeirio cyllid

cyflawni a
llwybrau

pennu amcanion
archwilio llwybrau atgyfeirio
bod yn glir ynghylch rolau



profi dysgu a phwyso a
mesur iteru



canolbwyntio ar
ansawdd
atgyfeirio
bod yn gynhwysol



aillbennu amcanion
archwilio llwybrau newydd
bod yn glir ynghylch rolau

perthnasoedd
ac adrodd
straeon

mapio cynulleidfaoedd
datblygu perthnasoedd
meithrin ymddiriedaeth gyda
phartneriaid



bod yn weladwy
rhoi'r diweddaraf i bobl
meithrin ymddiriedaeth gyda
phartneriaid



adnabod y farchnad
gwybod y stori
adrodd y stori



mapio cynulleidfaoedd
newydd
parhau i adrodd y stori
meithrin ymddiriedaeth gyda
phartneriaid newydd

tystiolaeth
a gwerthuso

sefydlu cyswllt data
archwilio dystiolaeth
bresennol ystyried pam
mae angen dystiolaeth



cael cipolwg cynnar
cael mynediad at ddata
arsylwi i greu cwestiynau



casglu a mesur
defnyddio ymchwil o'r
gorffennol
cynnwys pobl mewn dysgu



llunio cwestiynau,
eu haddasu, eu rhoi ar
waith
parhau i gasglu data